



LEKEBERGS
KOMMUN

Handlingsplan för POSOM- gruppen i Lekebergs kommun

Fastställt av: **Kommunstyrelsen**
Datum: **2016-01-18**
Ansvarig för revidering: **Jessica Kärrlander**
Ansvarig tjänsteman: **Jessica Kärrlander**
Diarienummer: **KS 14-582**

Policy
Program
>Plan
Riktlinje
Regler



Innehåll

1	Inledning	3
2	Syfte	3
2.1	Mål	3
2.2	POSOM:s organisation	3
3	Beslut om inlarmning av POSOM-ledningsgrupp	4
3.1	Inlarmning av POSOM-ledningsgrupp	4
4	Samlingsplats för POSOM	4
4.1	POSOM-ledning och stödpersoner	4
5	Stödcenter	4
6	POSOM-lednings uppgifter	4
6.1	Samordningsansvarig i POSOM-ledning.....	5
6.2	POSOM-stab.....	5
6.3	Larmkedja	5
6.4	Stabschef.....	5
6.5	Stabens uppgifter.....	6
7	Stödpersonerna	6
8	Övning och utbildning för POSOM ledning och stödpersoner	6
9	Expediering och revidering	6



1 Inledning

Dagligen drabbas vi av stora och små kriser i vårt land. Många människor kan komma att drabbas vid en och samma olycka antingen som skadad eller som anhörig/vän till den skadade. Även en förändrad familjesocial struktur bidrar till att den enskilda individen blir mer sårbar.

Detta ställer krav på sociala hjälp- och stödfunktioner och ökar behovet av en organisation som kan träda i verksamhet vid krissituationer. POSOM står för psykiskt och socialt omhändertagande vid krissituationer, stora olyckor och katastrofer. POSOM-verksamheten är en extra resurs i kommunen vid omfattande/traumatiska händelser då kommunens ordinarie organisation inte räcker till. POSOM består av en ledningsgrupp och en stödgrupp.

2 Syfte

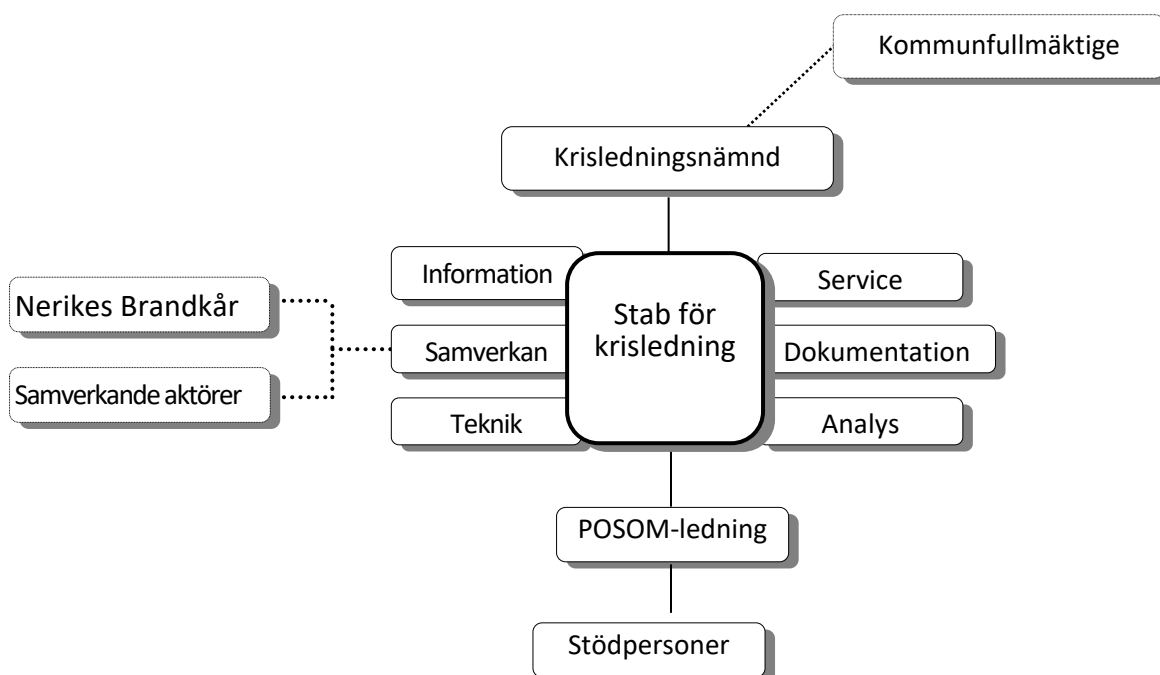
Syftet med POSOM är att snabbt kunna organisera och leda ett första psykiskt och socialt omhändertagande av de människor som på något sätt drabbats av en omfattande/traumatisk händelse och som är oskadade eller lätt skadade.

2.1 Mål

Målet för verksamheten är att ge de drabbade människorna ett sådant omhändertagande att det förebygger psykisk ohälsa på sikt.

2.2 POSOM:s organisation

POSOM-ledning består av representanter från socialtjänst, skola, vårdcentral, polis, räddningstjänst och kyrka.





3 Beslut om inlarmning av POSOM-ledningsgrupp

Inlarmning av POSOM-ledningsgrupp kan beslutas av:

- Räddningsledaren eller Räddningschef i beredskap (RCB)
- Polisen
- Kommundirektör
- Förvaltningschef för vård och omsorg eller ställföreträdare
- POSOM-samordnare eller utnämnda stabschefer i POSOM-gruppen
- Kommunens krisledningsgrupp
- Annan kommuns POSOM-grupp
- Landstingets chef PKL*-grupp och TIB**

*psykiatrisk/psykologisk katastrofledning

**tjänsteman i beredskap

Inlarmning sker via räddningstjänsten utifrån turordning på larmlistan.

3.1 Inlarmning av POSOM-ledningsgrupp

Vid larm – kontaktas samordningsansvarig i POSOM alternativt personerna enligt listan tills kontakt nås med någon. En eller flera i POSOM ansvarar sedan för att nödvändiga resurser skapas samt att POSOM-ledning sammankallas. Vid behov sker insatsen i samråd med kommunens krisledningsorganisation beroende på händelsens omfattning.

4 Samlingsplats för POSOM

4.1 POSOM-ledning och stödpersoner

POSOM-ledning samlas vid larm i Leken, Kommunhuset. När stödpersoner larmas in samlas de först i Leken för information innan insatsen.

5 Stödcenter

Uppsamlingsplats för drabbade för att bli omhändertagna av stödpersoner finns i Kyrkans hus.

6 POSOM-lednings uppgifter

Ledningsgruppen ska leda och fördela arbetet samt ansvara för att erforderliga personella, materiella och ekonomiska resurser skyndsamt ställs till förfogande.



6.1 Samordningsansvarig i POSOM-ledning

- Leder POSOM-arbetet
- Ansvarar för att POSOM-ledning blir en arbetande grupp, d v s lär känna varandra och varandras uppgifter
- Sammankallar POSOM-gruppen minst tre gånger per år
- Ansvarar för att POSOM-ledning och stödpersonerna utvecklar och underhåller sina kunskaper
- Ansvarar för att nya medlemmar introduceras i POSOM-arbetet
- Ansvarar för och tar initiativ till att utveckla POSOM-arbetet
- Ansvarig för POSOM-pärmar
- Uppdatera telefonlistor

6.2 POSOM-stab

När POSOM-ledning blir inlarmad bildar POSOM-ledning en stab. En stab kan vara olika stor. När minst två personer från POSOM-ledning finns på plats kan stabsarbetet påbörjas. En stab är ett hjälpmedel och stöd för beslutsfattaren. Inriktningsbeslut tas av förvaltningschef för vård och omsorg eller kommundirektör. Beslutsfattare vid mindre beslut är utnämnda stabschefer i POSOM-ledning och vid större beslut är det förvaltningschef för vård och omsorg eller kommundirektör.

6.3 Larmkedja

- När någon från POSOM-ledning blir kontaktad startar larmkedjan. Kontaktad person larmar vidare enligt larmlistan.
- Inlarmning ske via sms eller telefonsamtal. Använd alla angivna telefonnummer från larmlistan.
- Vid inlarmning ska den som först bli kontaktad, samråda med aktören som larmar ut om när, var och vilket stöd som bedöms behövas.
- Den som först blir kontaktad ansvarar för att sammankalla POSOM-ledning.
- Den i ledningsgruppen som först har blivit larmad är ledningsansvarig för staben tills att en stabschef finns plats eller tills stabschefen/POSOM-samordnaren eventuellt tar annat beslut.

6.4 Stabschef

Stabschefen leder arbetet i staben och fattar beslut inom ramen för POSOM samt utgör länken mellan staben och beslutsfattaren som tar beslut i större frågor.



6.5 Stabens uppgifter

En stab är ett hjälpmedel, ett stöd för beslutsfattaren. Den ska avlasta beslutsfattaren genom att bland annat följa händelseutvecklingen och dokumentera den, ta fram genomtänkta beslut samt omsätta beslut i arbetsuppgifter. Staben leder POSOM-arbetet. Staben kan behöva personer som ansvarar för kommunikation, stödpersoner, dokumentation, utrustning/lokaler samt analys/trend beroende på situation. Staben ska ge information till stödpersonerna och efter insatsen erbjuda dem kamratstöd vid behov. Om någon enskild anställd personal har behov av mer stöd ansvarar respektive chef för det. Stödpersoner som inte har någon anställning ansvarar själva för att vid behov söka enskilt stöd. Under insatsen ska staben delge information till kommundirektör/förvaltningschef för vård och omsorg och delge en lägesbild. Efter insatsen ska staben utvärdera samt dokumentera POSOM:s arbete och rapportera till kommundirektör och förvaltningschef för vård och omsorg.

7 Stödpersonerna

Stödpersonerna ska ansvara för ett första psykiskt och socialt omhändertagande av oskadade. Stödet kan ges i grupper eller individuellt. Stödpersonerna ska vid behov delta i upprättande av informations- och stödcentra. Stödpersonerna ska dokumentera sina insatser och rapportera till ledningsgruppen.

Stödpersonernas kompetens:

- Ha kunskaper om psykiska reaktioner och emotionell första hjälp
- Ha utbildning eller erfarenhet av att möta människor i kris
- Delta i de studiecirkel och utbildningsdagar som anordnas för stödgrupperna

8 Övning och utbildning för POSOM ledning och stödpersoner

Ledningsgruppen ska ha minst en utbildning och en övning varje år. Stödpersoner ska erbjudas minst en informationsträff och en utbildning varje år. Säkerhetskoordinator ansvarar för att utbildningar och övningar ordnas.

9 Expediering och revidering

Handlingsplan för POSOM ska finnas POSOM-pärmarna (2 st). Planen ska även expedieras till alla medlemmar i POSOM-ledning samt finnas på kommunens officiella hemsida och intranätet. POSOM-pärmarna finns på Leken och i



Kyrkans hus samt elektroniskt. Handlingsplan för POSOM ska revideras vid behov och minst en gång varje mandatperiod.